

## Спецификация в соответствии со стандартом EN 649 / EN ISO 10581

## Pastell conductive

	Тип покрытия	EN 649 / EN ISO 10581	Напольные ПВХ покрытия с проводящей подложкой
	Связующий элемент	EN ISO 10581	Тип I
	Рисунок		С прожилками
	Классификация	EN 685 / EN ISO 10874	Класс 23 / 34 / 43
Структура	Толщина защитного слоя	EN 429 / EN ISO 24340	2,0 мм Гомогенно
	Общая толщина	EN 428 / EN ISO 24346	прим. 2,2 мм
	Ширина рулонов	EN 426 / EN ISO 24341	183 см
	Длина рулонов	EN 426 / EN ISO 24341	16 - 25 м
	Общий вес	EN 430 / EN ISO 23997	3200 г / кв.м
Безопасность	Пожаробезопасность	EN 13501-1	B <sub>n</sub> - s1
	Сопротивление скольжению	ASR A1.5 / BGR 181	Группа R9
	Коэффициент истирания	EN 13893	DS (> 0,30)
	Поправка No. 1907/2006 к REACH	Article 33	не содержит веществ, указанных в списке особо опасных веществ (SVHC)
Эксплуатационные характеристики	Шумопоглощение	EN ISO 10140	3 Децибелл
	Остаточное углубление	EN 433 / EN ISO 24343	прим. 0,05 мм
	Группа износостойкости по слою износа	EN 649	P
	Цветостойкость	ISO 105-B02	≥ Класс 6
	Вертикальное сопротивление R <sub>1</sub>	EN 1081	≤ 1 x 10 <sup>6</sup> Ohm
	Поверхностное сопротивление	EN 1081	≤ 1 x 10 <sup>6</sup> Ohm
	Электропроводность	VDE 0100	-
	Электростатичность	EN 1815	≤ 2,0 кВольт макс.
	Сопротивление теплопроводности	EN 12667	0,010 кв.м К/Вт
	Теплопроводность	EN 12524	0,25 Класс
	Устойчивость к воздействию химикатов	EN 423 / EN ISO 26987	хорошая устойчивость к воздействию кислот и щелочей даже в больших концентрациях
	Использование кресел на колесиках	EN 425	подходит (Тип W)
	Устойчивость к полам с водным подогревом		подходит (макс. 29°C)
ESD	Вертикальное сопротивление	EN 61340-4-1	≤ 3,5 x 10 <sup>7</sup> Ohm
	Вертикальное сопротивление	EN 61340-4-5	< 100 вольт

EN 14041:2004  
 10  
 DOP-204

**Произведено в:**  
 DLW Flooring GmbH  
 Stuttgarter Straße 75  
 D-74321  
 Bietigheim-Bissingen



Напольное покрытие DLW необходимо укладывать согласно инструкции компании DLW Flooring. Регулярная уборка, поможет сохранить хороший внешний вид покрытия на долгий срок. Покрытия DLW Flooring можно использовать только в качестве напольных покрытий. Компания DLW Flooring сохраняет за собой право совершенствовать инструкции по обращению с покрытиями без специального уведомления. Дополнительную информацию смотрите на сайте: [www.dlw.eu](http://www.dlw.eu)

## РЕКОМЕНДАЦИИ ПО УКЛАДКЕ

Производитель гарантирует совпадение расцветок в поставке изделий из одной партии, маркированной одним и тем же номером. Тем не менее, небольшие различия в оттенках нельзя исключить полностью. Укладчик напольного покрытия должен проверить совпадение расцветок до начала укладки. После укладки напольного покрытия претензии по поводу несовпадения расцветок не принимаются.

### 1 Стяжка

Настил виниловых напольных покрытий DLW производится на ровное, сухое и прочное основание. Основание должно быть без трещин, рытвин и маслянистых пятен. Рекомендуется применять самовыравнивающие смеси, нанесенные достаточно толстым слоем, приблизительно 2 мм. Необходимо точно следовать инструкциям изготовителей нивелирующих масс.

Ниже приводятся допустимые значения остаточной влажности выровненной поверхности стяжек нормальной толщины:

Тип стяжки	Допустимая остаточная влажность (см %)
Цементная стяжка	≤ 2.0

### 2 Клей

Наклейка всех виниловых напольных покрытий DLW выполняется на соответствующий эмульсионный клей, который наносится при помощи зубчатого шпателя с рекомендованной фирмой-изготовителем зубцовкой. Просим принять во внимание, что выбор клея и толщина клеевого слоя может отрицательно повлиять на способность эластичного напольного покрытия противостоять возникновению вмятин в процессе последующей эксплуатации.

Использование клея на основе растворителей для укладки гетерогенных напольных покрытий не допускается.

#### Рекомендованные клеи

Для абсорбирующих оснований (цемент, бетон)	Для неабсорбирующих оснований (металл, фанера, ДСП и пр.)
<b>Forbo</b> 425 Euroflex Standard 522 Star Tack 525 Eurostar Basic 528 Eurostar Allround 578 Eurosafe Uni Polaris	<b>Forbo</b> 522 Star Tack 140 Euromix PU Extra 2K 233 Eurosol Contact

Клей, рекомендованный фирмой-изготовителем, следует приобретать непосредственно у ее дистрибуторов. Вы можете получить рекомендации Armstrong DLW, позвонив по телефону +7 495 792 34 22.

### 3 Замеры и определение расходных материалов

#### 3.1 Рулоны (полотно)

Чтобы определить расход материала, необходимо измерить помещение. Перед раскроем материала определите направление укладки. Поперечные швы допустимы только при длине полосы более 5 м, минимальная длина полосы 1 м. Рулоны, укладываемые в направлении дверных проемов и ниш, должны перекрывать эти зоны. В дверные проемы, ниши и т.п., расположенные сбоку относительно направления укладки, можно клеить дополнительные полосы материала.

#### 3.2 Плитки

Как правило, плитку укладывают с чередованием направления вертикального среза относительно направления укладки. Однако, если используется специальная схема раскладки, допустима ориентация плиток в одном направлении. При параллельной и диагональной укладке следует учитывать направление срезов. В зависимости от опыта укладчика при раскрое плиток следует предусмотреть некоторый избыток материала с учетом возможных при укладке отходов. При диагональной укладке отходов больше, чем при параллельной укладке, еще больше отходов в помещениях с непрямыми или скругленными углами.

#### 3.3 Ступени

Напольное покрытие для ступеней вырезается из рулона. Напольное покрытие с продольно ориентированным рисунком следует укладывать параллельно окантовке края ступени. То же справедливо для укладки напольного покрытия на лестничных площадках. Расход материала рассчитывается с учетом числа ступеней – столько отрезков надо выкроить из рулона. Для укладки напольного покрытия на винтовых лестницах нужно заранее подготовить шаблоны для последующей нарезки материала.

### 4 Хранение, акклиматизация, условия при укладке

Правильное хранение напольных покрытий – условие того, что функциональные качества материала не

будут утрачены в процессе укладки. Перед укладкой напольное покрытие следует хранить в сухом и не слишком жарком помещении, ни в коем случае не в бойлерной. Рулоны хранят в вертикальном положении. Если речь идет о плитках, не следует складывать коробки штабелем более 8 штук в высоту. Если эластичное напольное покрытие хранится при слишком низкой температуре, при его укладке могут возникнуть трудности. Согласно нормативным требованиям, укладка производится при температуре не ниже +18 °С. Кроме того, на качество укладки влияет температура стяжки – она должна достигать по меньшей мере +15° С; если установлен теплый пол, температура основания должна быть между +18° С и +22° С. Относительная влажность в помещении не должна превышать 65% (в идеале от 40% до 60%). Подобные климатические условия должны выдерживаться по крайней мере в течение 3 дней до начала подготовительных работ и в течение 7 после завершения укладки. Даже если температурно-влажностный режим в помещении отвечает требованиям, напольные покрытия следует акклиматизировать перед укладкой. Поэтому раскрой материала рулона рекомендуется проводить за день до укладки.

Чтобы напольные покрытия из винила DLW «привыкли» к температуре пола, рекомендуется вечером перед началом работ сложить рулоны штабелем, а плитки разложить веером; акустические напольные покрытия должны акклиматизироваться не менее одного дня в вертикальном положении в свободно свернутых рулонах.

Убедитесь, что в одном помещении будет укладываться материал только из одной партии – проверьте номер партии. Это относится как к рулонам, так и к плиткам.

## 5 Укладка

### 5.1 Рулоны (полотно)

Даже если швы впоследствии будут сварены, рекомендуется подрезать оба края полосы, поскольку только чисто подрезанные края могут быть хорошо проварены. Первая кромка без труда обрезается специальным кромочным ножом. Вторую кромку можно подрезать двумя способами.

**а)** Для небольших помещений (до нанесения клеевого слоя):

Разложите рулоны внахлест; по нижнему материалу ножом проведите отметку вдоль края, затем срежьте полосу при помощи серповидного ножа, ведя инструмент в обратном направлении.

**б)** В больших помещениях:

после нанесения клея кромка верхнего материала размечается специальным комбиразметчиком вдоль уже приклеенного материала и дорезается серповидным ножом.

### 5.1.1 Прирезка стыков

Стыки следует прирезать таким образом, чтобы края плотно подходили друг к другу, но не сдавливались и не были в распор. Обрезка стыков происходит вертикально или слегка наклонно.

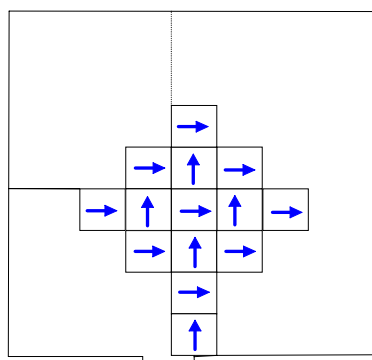
### 5.1.2 Поперечные кромки

Поперечные кромки небольших полос следует подрезать до нанесения клея. В случае более длинных полос предпочтительнее подрезать короткие кромки на подклеенном материале. То же относится и к поперечным швам.

## 5.2 Плитка

### а) Параллельная укладка

Нанесите линию разметки параллельно фронтальной стене помещения. Расстояние от стены кратно размеру плитки минус приблизительно 1 см. В холлах это расстояние может быть измерено не от стены, а от крайней точки порога. На линии разметки нанесите стартовую точку укладки.



*Параллельная укладка плиток/укладка в шахматном порядке*

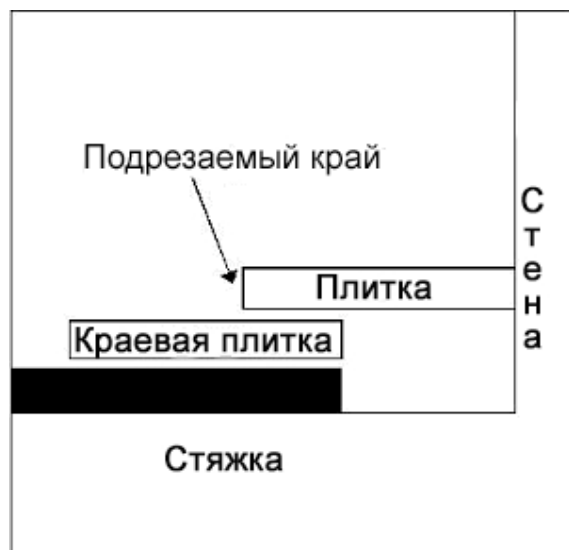
Стартовая точка определяется таким образом, чтобы в наиболее заметных зонах (например, у входа) использовались только целые плитки без подклейки узких вставок. Выложите, не подклеивая, ряд плиток от стартовой точки к стенам вдоль линии разметки и прижмите их стопками других плиток или коробками с плитками.

В больших помещениях рекомендуется выложить второй ряд плиток, в маленьких – в качестве точки отсчета достаточно оставить одну плитку.

### б) Диагональная укладка

Определите в помещении ось симметрии и нанесите линию разметки. Затем определите направление укладки в сторону стен и зоны входа. Диагональ квадратной плитки равна длине ее стороны, умноженной на 1,4. Если по периметру и у входа получаются слишком маленькие треугольники, ось помещения следует сдвинуть на одну четвертую диагонали плитки. То же самое относится и к

стартовой точке укладки. В асимметричном помещении наносится линия разметки, параллельная фронтальной стене на расстоянии, кратном диагонали плитки минус 1 см. В этом случае также следует принять во внимание, что в зоне входа желательно укладывать только целые плитки, между ними можно размещать плитки в половину размера, но не мелкие треугольные вставки. Затем, не подклеивая, разложите вдоль линии разметки два ряда плиток таким образом, чтобы противоположные угловые точки плиток первого ряда находились на линии разметки, а угловые точки плиток второго ряда касались ее.



*Подрезка края плитки, прилегающей к стене*

В большом помещении диагональный ряд плиток выкладывается от стартовой точки в направлении стен – это ориентир для дальнейшей укладки. Если помещение невелико, достаточно выложить только одну плитку и вести отсчет от нее. После приклеивания плитки по периметру помещения подрезают при помощи крючкообразного лезвия или специализированного инструмента.

## 6 Приклеивание

Приклеивание всегда выполняется по всей площади основания. При этом следует руководствоваться инструкциями фирмы-изготовителя клея. Важно правильно выбрать зубцовку шпателя и своевременно менять его полотно. В процессе приклейки необходимо регулярно приподнимать покрытие, чтобы проверить, достаточно ли клея на его внутренней стороне.

### 6.1 Рулоны (полотно)

Прирезанные полосы отгибают назад до середины помещения. Наклейку начинают со средней полосы. Равномерно нанесите клей, начиная от заворота рулона. Клей для второй половины полосы должен точно подходить к границе клея на первой ее половине. Вначале наклеивают те половины, которые подходят вплотную к границам помещения: порогам, дверным коробкам и т.п. Полосы укладывают на клей с учетом указанного в инструкции времени схватывания. При укладке на клей нельзя допускать образования воздушных пузырей. Оставшиеся под покрытием пустоты можно определить, постукивая по его поверхности молотком; в этих местах покрытие можно проколоть, чтобы выпустить воздух. Для снятия напряжений концы полос распрямляют, сворачивая их в обратном направлении. На стыках края полос можно прижать грузом до тех пор, пока клей не схватится.

### 6.2 Плитки

Нанеся на основание клей (например, **Forbo 528 Eurostar Allround** или аналог), начинайте укладку от плиток, выложенных по линии или от точки отсчета. В больших помещениях рекомендуется поэтапная укладка – это позволит избежать смещения плиток относительно друг друга. Чтобы тыльная сторона плиток хорошо приклеилась, пригладьте или прижмите плитки. Возможно, эту процедуру придется повторить.

## 7 Герметизация швов

В помещениях, где необходимо защитить основание от попадания влаги, рекомендуется герметизировать швы. Сварка швов необходима при укладке напольного покрытия на пробковую подложку DLW KORKMENT SPECIAL, которую рекомендуется укладывать на сухую стяжку (например, ДСП или гипсокартон) и на основу с уже установленным теплыми полами. Разделку и сварку швов можно производить только после полного схватывания клея. В зависимости от марки клея (см. также рекомендации производителя клея), температуры и влажности в помещении, этот процесс может продолжаться несколько дней.

### 7.1 Термическая герметизация швов

Швы с помощью специальной фрезы разделяются на 2/3 глубины покрытия и тщательно вычищаются пылесосом. Ширина разделки шва составляет примерно 3,5 мм. Герметизация швов сварочным шнуром DLW осуществляется с помощью аппарата для ручной сварки со специальной насадкой 5 мм. Чтобы не повредить финишный слой PUR, мы рекомендуем использовать насадки с очень узким соплом. Температура сварки составляет 400-450 C<sup>0</sup>, рабочая скорость – примерно 4-5 метров в минуту. Выступающая после сварки часть шва срезается в два приёма: сначала до полного остывания с помощью

серповидного ножа с опорными салазками, а затем после остывания – заподлицо с поверхностью.

## 7.2 Холодная сварка

При необходимости виниловые покрытия DLW VINYL можно сваривать холодным способом с помощью реактива для холодной сварки; в этом случае разделка швов должна быть выполнена особо тщательно, без прирезания. Убедитесь, что реактив для холодной сварки не проникает в низлежащий слой срезанного шва.

Более подробную информацию о холодной сварке **Forbo 671 Noviweld** можно получить в компании «Форбо СТРОЙТЕХ»:

[www.forbo-bonding.ru](http://www.forbo-bonding.ru)

## 8 Пробковая подложка DLW Korkment Special

В качестве изолирующего слоя мы особенно рекомендуем DLW KORKMENT SPECIAL. Это мелкозернистый материал из плотно прессованной пробковой крошки специально разработан с учетом свойств синтетических напольных покрытий. Пробковую подложку DLW KORKMENT SPECIAL можно укладывать на любую подготовленную основу. Подложку раскатывают в том же направлении, что и напольное покрытие. Швы должны располагаться со смещением не менее 50 см. Материал разрезается так называемым двойным разрезом при помощи серповидного ножа, который держат под прямым углом к материалу. Материал клеится на эмульсионный (например, **Forbo 418 Euroflex Lino Plus** или аналог) или на двухкомпонентный эмульсионный клей. Укладка напольного покрытия на пробковую подложку производится только после полного схватывания клея.

Соответствующий клей можно приобрести непосредственно у изготовителя (см. пункт 2) или получить консультации Armstrong DLW по телефону +7 495 792 34 22

## 9 Укладка напольного покрытия на теплый пол

Виниловые напольные покрытия DLW VINYL можно укладывать на основу, под которой смонтирована система теплых полов. Тепловое сопротивление этих напольных покрытий настолько низкое, что практически не мешает корректному функционированию системы подогрева.

### 9.1 Сухая конструкция

В качестве сухой основы могут использоваться, к примеру, плиты из гипсокартона или ДСП. Укладка напольных покрытий Armstrong DLW выполняется на основу, предварительно обработанную в соответствии с рекомендациями компании-изготовителя.

### 9.2 Влажная конструкция (А1 – А3)

При влажной конструкции тепловые трубы заливаются цементом или укладываются в ангидритную стяжку. Перед укладкой напольного покрытия установщик нагревательной системы должен убедиться, что влага, выделяющаяся под воздействием тепла, полностью испарилась. Установщик нагревательной системы должен представить отчет, подтверждающий предпринятые меры по нагреванию и охлаждению системы перед укладкой напольного покрытия. Тест на влажность может проводиться только в точках замера, определенных специалистом, отвечающим за укладку выравнивающего слоя. Если точки замера не определены, укладчик напольных покрытий должен предоставить заказчику соответствующие комментарии в письменном виде.

## 10 Укладка токопроводящего напольного покрытия

Такой тип укладки предполагает укладку токопроводящего напольного покрытия на токопроводящую систему, для которой должны быть предусмотрены дополнительные меры электробезопасности за счет эквипотенциального соединения. В помещениях, к которым не применимы соответствующие инструкции профессиональной ассоциации, можно подсоединиться, например, к нейтральной шине. Заземление токопроводящего напольного покрытия должно выполняться электриком.

При укладке токопроводящего покрытия из винила DLW Conductive в рулонах можно использовать стандартные коммерческие нетокопроводящие клеящие средства на основе полихлорвинила.

Исключение составляет укладка на очень сухую или изолирующую стяжку, например, на ДСП, на стяжку из сухого бруса, на асфальтовую мастику, на теплый пол или на стяжку, обработанную грунтовкой на основе эпоксидной смолы. При укладке на такие типы основы применяют токопроводящий клей. При укладке токопроводящего покрытия из винила DLW Conductive в плитках используют токопроводящий клей. Готовые системы для укладки токопроводящих покрытий производит ряд производителей профессиональных химических строительных составов (к примеру компания **Forbo** предлагает грунтовку 041 EL, клеи 143EL, 523EL, 579EL, 234EL, медную ленту 801.

Вы можете получить консультацию по укладке токопроводящих покрытий Armstrong, позвонив по тел. +7 495 792 34 22; будем рады ответить на ваши вопросы.



## VINYL

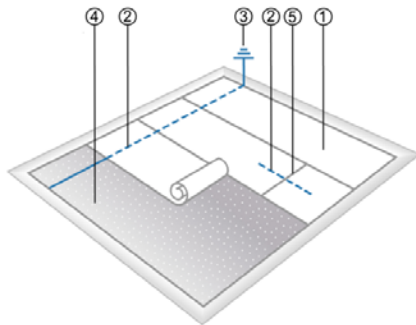


### 10.1 Укладка на медную ленту

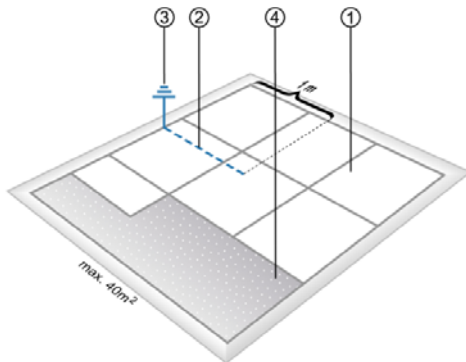
Все полосы напольного покрытия должны укладываться поперек неразрезанных полосок меди. Размер каждой полосы напольного покрытия – не менее 3 м<sup>2</sup>, все полосы связаны медной лентой. Если площадь помещения не превышает 40 м<sup>2</sup>, в нем должна быть по меньшей мере одна точка подключения к эквипотенциальному соединению. В помещениях большей площади следует предусмотреть несколько точек подключения.

При укладке плиток всегда используется токопроводящий клей. Одной полосы медной ленты достаточно для помещения площадью 40 м<sup>2</sup>.

Для укладки токопроводящего напольного покрытия DLW VINYL Conductive/ESD мы предлагаем медную ленту длиной 50 м в рулонах.



1. Напольное покрытие DLW Vinyl Conductive / ESD (рулоны)
2. Медная лента
3. Заземление
4. Стяжка
5. Поперечный шов



1. Напольное покрытие DLW Vinyl Conductive/ESD (плитки)
2. Медная лента приблизительно 1 м для помещения площадью не более 40 м<sup>2</sup>
3. Заземление
4. Стяжка

## 11 Очистка и уход

Подрядчик должен предоставить заказчику инструкции по уходу за напольными покрытиями в письменном виде.

## 12 Особые случаи

### 12.1 Офисные кресла на колесиках

Для использования на упругих напольных покрытиях рекомендуются офисные кресла с колесиками типа W в соответствии с требованиями стандарта EN 12529, т.е. с мягкими колесиками соответствующего размера. Если вы пользуетесь креслами на колесиках, примите это к сведению.

### 12.2 Следы ожогов

Незатушенные сигареты могут привести к обугливанию синтетических напольных покрытий. Такие напольные покрытия не рекомендуется использовать в ресторанах и подобных заведениях, где может возникнуть такая проблема.

### 12.3 Обесцвечивание

При длительном контакте с упругими напольными покрытиями резина может оставить на них неустраняемые пятна. Подобный дефект могут вызвать:

автомобильные покрышки, укрывные материалы, колесики или накладки на ножки стиральных машин, холодильников, колеса детских колясок. Подобные пятна проявляются не сразу – вещество переходит в напольное покрытие, которое затем подвергается воздействию света.

Чтобы избежать появления таких пятен, используйте колесики из полиуретана. Если это невозможно, мы рекомендуем накладки на ножки/колесики.

Асфальт на основе битума, минеральные масла, жир, цветной крем для обуви может привести к образованию пятен на светлых напольных покрытиях, где проходит много людей. Как правило, это происходит в зонах, куда люди заходят непосредственно с заасфальтированных улиц, на кухнях или в офисах заправочных станций или автосервиса.

### 12.4 Клейкая лента

Если на напольное покрытие требуется наклеить клейкую ленту, запросите рекомендации конкретной фирмы-изготовителя о совместимости их продукта с упругими напольными покрытиями.



**VINYL**

Если у вас возникли вопросы по укладке,  
обращайтесь по телефону:  
Московское Представительство Armstrong DLW  
+7 495 792 34 22.  
[www.armstrong.ru](http://www.armstrong.ru)



Настоящая инструкция заменяет предыдущие  
издания.